



UNIVERSITÀ  
DEGLI STUDI  
DI MILANO

*Centro Interdipartimentale di Studi Applicati per la  
Gestione Sostenibile e la Difesa della Montagna  
G.E.S.DI.MONT*



*Seminario*

## Le opportunità Europee per le Aziende Agricole Montane

**PARTE I – dott. Andrea Cottini**

Edolo - 29 luglio ore 17.00

*dott.ssa Stefania Cerutti - Università degli Studi del Piemonte Orientale "Amedeo Avogadro"*  
*dott. Andrea Cottini - Associazione ARS.UNI.VCO*



ARS.UNI.VCO



# PARTE I

*dott. Andrea Cottini*

- **Principi generali e disposizioni Attuative**
- **La Convenzione delle Alpi**
- **Il Protocollo Agricoltura di Montagna e la piattaforma**
- **La Politica Agricola Comunitaria: aspetti generali**
- **Lo strumento del greening**
- **Conclusioni**



ARS.UNI.VCO

Le opportunità Europee  
per le Aziende Agricole Montane



## PRINCIPI GENERALI e DISPOSIZIONI ATTUATIVE

Qualsiasi disposizione normativa di carattere generale ed astratta si fonda su **Principi Generali** che vengono indicati nelle premesse e costituiscono la base ed il fondamento della Direttiva/Legge.

Le **disposizioni attuative** pur essendo particolari e concrete, devono riflettere ed applicare i principi generali contenuti nei preamboli delle norme o richiamati dalle stesse

# Le ALPI

**8 Nazioni**

**5.954 Comuni**

**190.568 km<sup>2</sup> di superficie**

**13,9 milioni di abitanti**

**30.000 specie animali**

**13.000 specie vegetali**

[www.alpconv.org](http://www.alpconv.org)



ARS.UNI.VCO

Le opportunità Europee  
per le Aziende Agricole Montane



# La CONVENZIONE delle ALPI

[www.alpconv.org](http://www.alpconv.org)



www.alpconv.org CONVENZIONE DELLE ALPI

LA CONVENZIONE ORGANIZZAZIONE ATTIVITÀ E PROGETTI PUBBLICAZIONI NOVITÀ E EVENTI CONTATTO

Convenzione Quadro Protocolli e dichiarazioni Stato delle ratifiche Programma di lavoro pluriennale Partner La Convenzione in pillole Storia

La Convenzione delle Alpi è un trattato internazionale sottoscritto dai Paesi alpini (Austria, Francia, Germania, Italia, Liechtenstein, Monaco, Slovenia e Svizzera) e dall'Unione Europea con l'obiettivo di promuovere lo sviluppo sostenibile e tutelare gli interessi della popolazione residente, tenendo conto delle complesse questioni ambientali, sociali, economiche e culturali.

Le Alpi, con il loro capitale di biodiversità e le riserve di acqua e legno, sono un ambiente naturale, culturale, di vita e di lavoro per quasi 14 milioni di persone nonché un'importante destinazione turistica che attrae circa 120 milioni di visitatori ogni anno.

La convenzione in

- English
- العربية
- 中文
- 日本語
- हिन्दी
- Español
- Русский

La Convenzione delle Alpi in video



## La CONVENZIONE delle ALPI

- Trattato internazionale firmato nel **1991** dagli **OTTO Stati alpini** e dalla **Comunità Europea**
- **Conferenza delle ALPI**, si tiene ogni due anni nel Paese che detiene la Presidenza
- **Obiettivo: promuovere la cooperazione al fine di garantire uno sviluppo equilibrato e sostenibile tenendo conto della popolazione e considerando la regione alpina come un unico territorio**

# La CONVENZIONE delle ALPI

- **Convenzione Quadro**

[www.alpconv.org/it/convention/framework/Documents/Framework\\_it.pdf](http://www.alpconv.org/it/convention/framework/Documents/Framework_it.pdf)

- **Otto Protocolli tematici**

- Pianificazione territoriale e sviluppo sostenibile ([pdf](#))
- Protezione della natura e tutela del paesaggio ([pdf](#))
- **Agricoltura di montagna** ([pdf](#))
- Foreste montane ([pdf](#))
- Turismo ([pdf](#))
- Energia ([pdf](#))
- Difesa del suolo ([pdf](#))
- Trasporti ([pdf](#))

- **Dichiarazioni**

Dichiarazione Popolazione e cultura ([pdf](#))

Dichiarazione sui cambiamenti climatici ([pdf](#))

# La CONVENZIONE delle ALPI

- **Relazioni sullo stato delle Alpi**

*Pubblicazioni disponibili al link [www.alpconv.org/it/publications/alpine/default.html](http://www.alpconv.org/it/publications/alpine/default.html)*

- **dal 2003** Segretariato Permanente con sede ad Innsbruck e a Bolzano

- **dal 2013** attivati gli Sportelli della **Convenzione delle Alpi** (*Domodossola, Chamonix, Cogne, Morbegno*)



ARS.UNI.VCO

Le opportunità Europee  
per le Aziende Agricole Montane





## **Protocollo “Agricoltura di Montagna”**

[www.alpconv.org/it/convention/protocols/Documents/agricoltura\\_it.pdf](http://www.alpconv.org/it/convention/protocols/Documents/agricoltura_it.pdf)

- adottato a supporto dell'attività agricola alpina ed è entrato a far parte della legislazione europea nel 2006.
- condizioni specifiche delle zone montane **nell'ambito della pianificazione territoriale,**
- **disponibilità dei terreni necessari** per un uso agricolo compatibile con l'ambiente e adatto ai siti (**agricoltura di montagna**)
- conservazione o il ripristino degli elementi tradizionali del paesaggio rurale e la loro coltivazione

(si vedano articoli 2 e 8 Protocollo Agricoltura di Montagna)

# ***Protocollo “Agricoltura di Montagna” Convenzione delle Alpi***

- **conservazione delle fattorie e degli elementi architettonici rurali tradizionali**
- considerazione integrata, nelle zone montane, dell'**economia agricola e forestale**
- incentivazione della **silvicoltura** (*greening?*)
- conservazione funzioni **protettive, produttive e ricreative, ecologiche e biogenetiche del bosco**

(si vedano Articoli 8 e 13 Protocollo Agricoltura di Montagna)

## ***Piattaforma Agricoltura di Montagna Convenzione delle Alpi***

La Convenzione delle Alpi ha istituito la **Piattaforma “Agricoltura di montagna”** nel 2011 in occasione dell'XI Conferenza delle Alpi (presidenza Austria)

Principi istitutivi:

- **adeguata densità di insediamenti,**
- **approvvigionamento alimentare,**
- **prodotti tipici di qualità,**
- **conservazione e cura del paesaggio antropizzato,**

# ***Piattaforma Agricoltura di Montagna***

## ***Convenzione delle Alpi***

I principali obiettivi:

- **innovare** (attraverso pratiche agricole sostenibili)
- **sviluppare** di nuovi prodotti;
- promuovere **offerte innovative** nel campo del turismo, dell'istruzione e del tempo libero;
- intensificare **scambio di informazioni**;
- sensibilizzare **opinione pubblica**;
- promuovere piano d'azione su **cambiamento climatico nelle Alpi**

**Piattaforma Agricoltura di Montagna  
Convenzione delle Alpi**

***Dichiarazione Agricoltura di montagna - 2011***

**(...) nella consapevolezza che i progressivi mutamenti delle condizioni generali della politica agricola, provocati dalla globalizzazione, dai cambiamenti climatici e dall'evoluzione demografica, pongono l'agricoltura di montagna di fronte a grandi sfide di natura economica, ecologica e sociale, al cui superamento la politica agricola comune (PAC) deve contribuire in maniera determinante (...)**

[www.alpconv.org/it/convention/protocols/Documents/Declaration\\_Mountain%20farming\\_fin\\_it.pdf](http://www.alpconv.org/it/convention/protocols/Documents/Declaration_Mountain%20farming_fin_it.pdf)

Piattaforma Agricoltura di Montagna  
Convenzione delle Alpi

***Dichiarazione Agricoltura di montagna - 2011***

(...) le Parti Contraenti invitano le istituzioni europee, regionali, e nazionali che si occupano del riassetto della **Politica agricola comune (PAC)** ai diversi livelli decisionali a tenere sufficientemente e adeguatamente conto degli obiettivi dell'agricoltura alpina previsti dal **Protocollo Agricoltura di Montagna**, che costituiscono, tra l'altro, **parte integrante del vigente diritto europeo** (...)

[www.alpconv.org/it/convention/protocols/Documents/Declaration Mountain%20farming fin it.pdf](http://www.alpconv.org/it/convention/protocols/Documents/Declaration_Mountain%20farming_fin_it.pdf)

## Mandato della Piattaforma “Agricoltura di montagna” per il periodo 2013-2014

Si mantiene la modalità di lavoro, dimostratasi finora valida e si prevede di agire anche in futuro come forum aperto.

La Piattaforma ha abbozzato i seguenti argomenti per il futuro:

- *sicurezza e sovranità alimentare*
- *agricoltura di montagna ed energia - energia da biomassa, energia da altri fonti rinnovabili prendendo in considerazione i lavori della Piattaforma “Energia”*
- *ottimizzazione delle cooperazioni e dei partenariati e partecipazione*

[www.alpconv.org/it/organization/groups/WGFarming/Documents/mandate2013-2014\\_MFarm\\_it.pdf](http://www.alpconv.org/it/organization/groups/WGFarming/Documents/mandate2013-2014_MFarm_it.pdf)

# Risultati dei dibattiti della PF "Agricoltura di montagna" sul complesso tematico commercializzazione/qualità/etichettatura (05.02.2013)

- **TIPICITA' dei PRODOTTI**
- **UTILIZZO del TERMINE "MONTAGNA"** (*anche a fini PUBBLICITARI e COMMERCIALI*)
- **CERTIFICAZIONE e CONTROLLO**
- **MARCHIO ALPINO di ORIGINE CONTROLLATA**

[www.alpconv.org/it/organization/groups/WGFarming/Documents/PF%20Berghandwirtschaft\\_Vermarktung\\_italienisch.pdf](http://www.alpconv.org/it/organization/groups/WGFarming/Documents/PF%20Berghandwirtschaft_Vermarktung_italienisch.pdf)

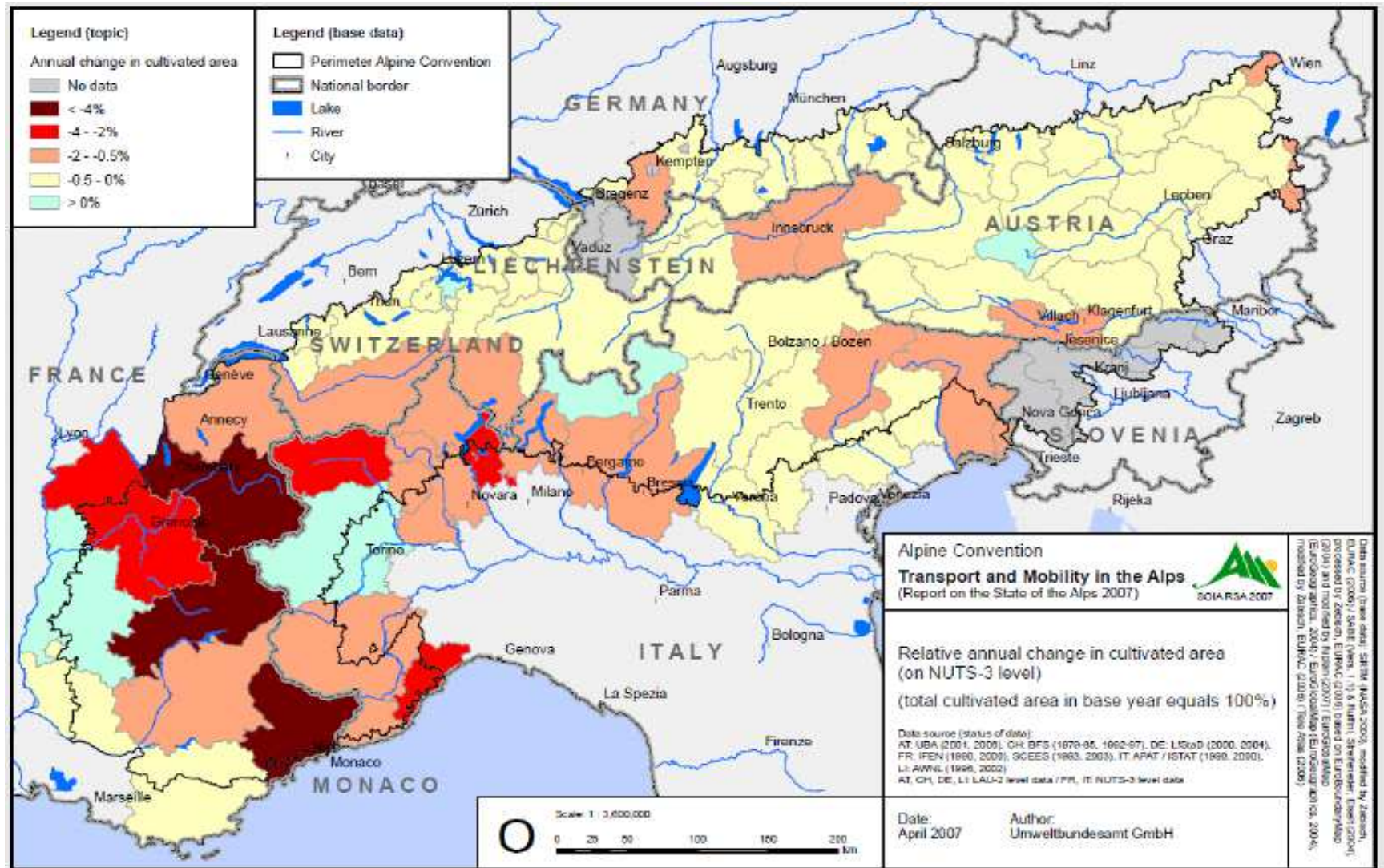


# Esiti della 7a riunione della Piattaforma sulla tema di sicurezza e sovranità alimentare, *3-4 Luglio 2014 - Vienna*

## Definizione di **sicurezza alimentare**

- Sviluppo di specialità alimentari tipiche della regione di montagna: DOP; IGP; AOP; IGP e Filiere territoriali
- Declino nella produzione alimentare nelle Alpi = **minor sicurezza alimentare** Possibili implicazioni su sicurezza alimentare, popolazione, paesaggi culturali

[www.alpconv.org/en/organization/groups/WGFarming/Documents/Ern%C3%A4hrungssicherung\\_Souver%C3%A4nitat\\_Schwaiger.pdf](http://www.alpconv.org/en/organization/groups/WGFarming/Documents/Ern%C3%A4hrungssicherung_Souver%C3%A4nitat_Schwaiger.pdf)



# Esiti della 7a riunione della Piattaforma sulla tema di sicurezza e sovranità alimentare, 3-4 Luglio 2014 - Vienna

## Definizione di **sovranità alimentare**

### Promuovere e salvaguardare l'agricoltura sostenibile

(art. 3 9 e 10 protocollo agricoltura)

### Filiere territoriali

(art. 9 11 13 14 e 18 protocollo agricoltura)

### Produzione alimentare solidale

(art 11 protocollo agricoltura)

[www.alpconv.org/en/organization/groups/WGFarming/Documents/Ern%C3%A4hrungssicherung\\_Souver%C3%A4nitat\\_Schwaiger.pdf](http://www.alpconv.org/en/organization/groups/WGFarming/Documents/Ern%C3%A4hrungssicherung_Souver%C3%A4nitat_Schwaiger.pdf)

# La POLITICA AGRICOLA COMUNE 2014/2020

Tabella 1 - Il percorso della Pac 2014-2020

3 marzo 2010	Publicazione del documento <i>Europa 2020: una strategia per la crescita intelligente, sostenibile e inclusiva</i>
12 aprile 2010	Lancio della consultazione pubblica sul futuro della Pac da parte del Commissario Ciolos
16 giugno 2010	Adozione della <i>Strategia Europa 2020</i> da parte del Consiglio europeo dei capi di Stato e di Governo
19-20 luglio 2010	Conferenza europea a Bruxelles sul futuro della Pac
19 ottobre 2010	Primi orientamenti della Commissione sul futuro delle politiche comunitarie e sul bilancio 2014-2020, con la Comunicazione <i>Revisione del bilancio dell'Unione europea</i> , Com 2010(700) def.
18 novembre 2010	Primi orientamenti sul futuro della Pac con la Comunicazione della Commissione <i>La politica agricola comune verso il 2020</i> , Com 2010(672) def.
25 maggio 2011	Approvazione della relazione sulla nuova Pac da parte della Commissione Agricoltura del Parlamento europeo (Rapporto Dess)
22-23 giugno 2011	Approvazione della relazione sulla nuova Pac da parte del Parlamento europeo in seduta plenaria
29 giugno 2011	Proposte legislative sul Quadro Finanziario Pluriennale 2014-2020, <i>A Budget for Europe 2020</i> , Com 2011(500) def.
12 ottobre 2011	Proposte legislative sulla nuova Pac
entro il 2012	Accordo sul nuovo Quadro Finanziario Pluriennale
entro il 2012	Accordo sulla nuova Pac
inizi 2013	Approvazione dei regolamenti
1° agosto 2013	Adozione delle opzioni nazionali sulla nuova Pac
1° gennaio 2014	Entrata in vigore della nuova Pac

[www.gruppo2013.it/working-paper/Documents/La%20nuova%20Pac%202014-2020.pdf](http://www.gruppo2013.it/working-paper/Documents/La%20nuova%20Pac%202014-2020.pdf)

# La POLITICA AGRICOLA COMUNE 2014/2020

## I NUMERI

- **52 miliardi di euro**, in 7 anni.
- **27 miliardi** di euro totali per gli aiuti diretti del **I° Pilastro** - Pagamenti diretti;
- **21 miliardi** di euro per le misure del **II° Pilastro** - Sviluppo rurale
- **4 miliardi** di euro per l'OCM

[www.politicheagricole.it/flex/files/f/3/5/D.4842fc0342437058e8e6/Pac\\_2014\\_2020.pdf](http://www.politicheagricole.it/flex/files/f/3/5/D.4842fc0342437058e8e6/Pac_2014_2020.pdf)

# La POLITICA AGRICOLA COMUNE 2014/2020

## I PRINCIPI

- Ricambio generazionale
- Sostegno alle zone montane
- Sostenibilità ambientale
- Qualità degli alimenti
- Pagamenti diretti

[www.politicheagricole.it/flex/files/f/3/5/D.4842fc0342437058e8e6/Pac\\_2014\\_2020.pdf](http://www.politicheagricole.it/flex/files/f/3/5/D.4842fc0342437058e8e6/Pac_2014_2020.pdf)



# La POLITICA AGRICOLA COMUNE 2014/2020

## LE PRINCIPALI MISURE

- **AIUTI ACCOPPIATI**

(zootecnia, seminativi, piano proteico, ecc)

- **Lavoro GIOVANILE**

maggiorazione 25%

- **PAGAMENTI DIRETTI**

riduzione 50% su parte eccedente € 150.000

riduzione 100% su parte eccedente € 500.000

[www.politicheagricole.it/flex/files/f/3/5/D.4842fc0342437058e8e6/Pac\\_2014\\_2020.pdf](http://www.politicheagricole.it/flex/files/f/3/5/D.4842fc0342437058e8e6/Pac_2014_2020.pdf)

# La POLITICA AGRICOLA COMUNE 2014/2020

## LE PRINCIPALI MISURE

### Agricoltore ATTIVO

*(INPS come Imprenditore Agricolo Professionale, Coltivatore Diretto, ecc oppure come P.IVA)*

### CONVERGENZA

### AREE SVANTAGGIATE e DI MONTAGNA

*Premio differenziato per il latte di montagna  
Pascoli nel sistema di pagamenti diretti*

[www.politicheagricole.it/flex/files/f/3/5/D.4842fc0342437058e8e6/Pac\\_2014\\_2020.pdf](http://www.politicheagricole.it/flex/files/f/3/5/D.4842fc0342437058e8e6/Pac_2014_2020.pdf)



# La POLITICA AGRICOLA COMUNE 2014/2020

## TUTELA DELL'AMBIENTE

- **Rilancio** di un **piano proteico nazionale** per favorire la coltivazione di **soia O.G.M. free italiana**
- **Sostegno al settore olivicolo**
- **Sostegno all'agricoltura praticata in zone interne e montane**

[www.politicheagricole.it/flex/files/f/3/5/D.4842fc0342437058e8e6/Pac\\_2014\\_2020.pdf](http://www.politicheagricole.it/flex/files/f/3/5/D.4842fc0342437058e8e6/Pac_2014_2020.pdf)

# La POLITICA AGRICOLA COMUNE 2014/2020

## I° PILASTRO - AIUTI DIRETTI

**Zootecnia da carne e da latte: € 210.290.000**

**Piano proteico e grano duro: € 95.390.000**

**Seminativi: € 50.900.000**  
**(riso, barbabietola e pomodoro da industria)**

**Olivicoltura: €70.000.000 \***

[www.politicheagricole.it/flex/files/f/3/5/D.4842fc0342437058e8e6/Pac\\_2014\\_2020.pdf](http://www.politicheagricole.it/flex/files/f/3/5/D.4842fc0342437058e8e6/Pac_2014_2020.pdf)

# La POLITICA AGRICOLA COMUNE 2014/2020

## II° PILASTRO – SVILUPPO RURALE

**Rete rurale nazionale: € 100.003.534**

**Gestione rischio: € 1.640.000.000**

**Biodiversità animale: € 200.000.000**

**Piano irriguo: € 300.000.000**

[www.politicheagricole.it/flex/files/f/3/5/D.4842fc0342437058e8e6/Pac\\_2014\\_2020.pdf](http://www.politicheagricole.it/flex/files/f/3/5/D.4842fc0342437058e8e6/Pac_2014_2020.pdf)

**La POLITICA AGRICOLA COMUNE 2014/2020**

## **Aiuti diretti : I GREENING**

**Processo di inverdimento del sostegno  
all'agricoltura**

**SOLO per Agricoltori che percepiscono pagamento  
di base**

**Su tutta la superficie ammissibile delle pratiche  
agricole in favore del clima e dell'ambiente**

# La POLITICA AGRICOLA COMUNE 2014/2020

## IMPEGNI

Obbligo di assumere almeno **tre pratiche agricole CONGIUNTE** benefiche per il clima e l'ambiente, così individuate:

- **diversificazione delle colture;**
- **mantenimento dei prati permanenti;**
- **presenza di aree di interesse ecologico.**

Regole uguali per tutti gli agricoltori dell'Unione europea,  
senza possibilità per gli Stati membri di modificare i loro  
vincoli.

# La POLITICA AGRICOLA COMUNE 2014/2020

## Diversificazione delle colture

### **SOLO per SEMINATIVI**

esentate le colture permanenti (frutteti, oliveti, vigneti, pascoli

Previsione di **due o tre** colture a seconda delle aziende  
la cui superficie a seminativo è compresa **tra 10 e 30**  
**ha**, nessuna delle quali copra più del 75% della  
superficie a seminativo (terza coltura almeno il 5%)

**Fino a 10 ettari** a seminativo **NON SUSSISTE**  
**OBBLIGO** per l'azienda

## La POLITICA AGRICOLA COMUNE 2014/2020

# Mantenimento dei prati permanenti

Individuazione di **prati permanenti** ecologicamente sensibili

Obbligo di mantenere **superiore al 5%**. la proporzione della superficie a prato permanente, in relazione alla superficie agricola totale,

Obbligo di **conversione terreni a prati** per singole aziende agricole ove rapporto diminuito della soglia del 5%

# La POLITICA AGRICOLA COMUNE 2014/2020

## Aree di interesse ecologico

*(Ecological Focus Area - EFA)*

**OBBLIGATORIE** per le **AZIENDE** con superficie superiori a 15 ha a seminativo, per almeno il **5%** della superficie

**SOGLIA del 5%** può essere aumentata al **7%** nel 2018

**ESONERO** per aziende di dimensione inferiore ai 15 ha

**INAPPLICABILITA'** per colture permanenti e ai prati e pascoli permanenti.



# La POLITICA AGRICOLA COMUNE 2014/2020

## GREENING

### •EQUIVALENZA di INVERDIMENTO

*prassi già in vigore sostituiscono obblighi*

### •SANZIONI

*riduzione del SOLO pagamento ecologico fino al 2016; dal 2017 la riduzione si applica per il 20-25% al pagamento di base*

### •EFFETTI

*la struttura multifunzionale dell'azienda agricola, in particolare quella montana, dovrebbe supportare le aziende nelle possibilità di assolvimento delle prescrizioni previste*

# CONCLUSIONI-1

- dalle politiche della Convenzione delle Alpi, dai principi contenuti nei protocolli ed in questo caso da quelli contenuti nel protocollo Agricoltura di Montagna, dalla piattaforma **AGRICOLTURA**, dalle riunioni della piattaforma, **emergono linee guida che poi rimodulate fanno parte delle linee generali della Politica Agricole Comunitaria**
- **il Greening** è un primo esempio concreto di azione che tende ad uno **sviluppo sostenibile di agricoltura e di territori, volendo assicurare fabbisogni per il futuro**

## CONCLUSIONI – 2

### LA CONVENZIONE DELLE ALPI NON HA EFFETTI DIRETTI E POSSIBILITA' DI AGIRE SUL QUOTIDIANO?

- NO se consideriamo il potere esecutivo come capacità di governare ed incidere direttamente con atti normativi efficaci
- SI' se consideriamo i principi a cui ANCHE il potere esecutivo DEVE sottostare nella predisposizione dei relativi atti

## **SITOGRAFIA:**

### **Convenzione Quadro, Protocolli e Piattaforma Agricoltura di Montagna: documenti ed atti**

Convenzione delle Alpi

[www.alpconv.org/it/convention/framework/default.html](http://www.alpconv.org/it/convention/framework/default.html)

### **Riforma della P.A.C.: atti e regolamenti**

Ministero Politiche Agricole

[www.politicheagricole.it/flex/cm/pages/ServeBLOB.php/L/IT/IDPagina/4277](http://www.politicheagricole.it/flex/cm/pages/ServeBLOB.php/L/IT/IDPagina/4277)

### **La Nuova PAC: le scelte nazionali (art. 52 Reg. UE n.13072013)**

Dipartimento Agricole Europee e Internazionali e dello Sviluppo Rurale

[www.agricolae.eu/wp-content/uploads/2014/06/RELAZIONE-PAC-SU-AIUTI-ACCOPPIATI-DOCUMENTO-DEFINITIVO.pdf](http://www.agricolae.eu/wp-content/uploads/2014/06/RELAZIONE-PAC-SU-AIUTI-ACCOPPIATI-DOCUMENTO-DEFINITIVO.pdf)

### **I Pagamenti diretti nella nuova PAC. Cambiamenti e Impatti**

Senato della Repubblica – Commissione Agricoltura e Produzione Agroalimentare

[www.senato.it/application/xmanager/projects/leg17/attachments/documento\\_evento\\_procedura\\_commissione/files/000/000/796/Prof.\\_Adinolfi\\_nuova\\_pac.pdf](http://www.senato.it/application/xmanager/projects/leg17/attachments/documento_evento_procedura_commissione/files/000/000/796/Prof._Adinolfi_nuova_pac.pdf)

### **La nuova Pac 2014-2020: Un'analisi delle proposte della Commissione**

a cura di Fabrizio De Filippis

[www.gruppo2013.it/working-paper/Documents/La%20nuova%20Pac%202014-2020.pdf](http://www.gruppo2013.it/working-paper/Documents/La%20nuova%20Pac%202014-2020.pdf)

### **Cosa Prevede il Greening**

Angelo Frascarelli

[www.agricoltura24.com/cosa-prevede-il-greening/0,1254,54\\_ART\\_7515,00.html](http://www.agricoltura24.com/cosa-prevede-il-greening/0,1254,54_ART_7515,00.html)



ARS.UNI.VCO

Le opportunità Europee  
per le Aziende Agricole Montane



Grazie per l'attenzione!!!



ARS.UNI.VCO

[andrea.cottini@univco.it](mailto:andrea.cottini@univco.it)

[stefania.cerutti@unipmn.it](mailto:stefania.cerutti@unipmn.it)

